

Popisy jednotlivých metod léčby

Akupunktura

Akupunktura je nejznámější léčebnou metodou vycházející ze zásad tradiční čínské medicíny.

Podstatou akupunktury je působení na určitá místa na povrchu těla, a tím vyvolání reakce organismu. Současně může být ovlivňováno i více bodů.

Ovlivňování akupunkturních bodů se provádí pomocí tenkých jehel. V klasické akupunkturaře to byly jehly zlaté a stříbrné, dnes se většinou používají jehly ocelové. Dráždění vhodných akupunkturních bodů lze provádět mnoha způsoby. Rozvoj techniky však vnesl i do této oblasti řadu novinek. Tak dochází k dráždění akupunkturních bodů pomocí různých fyzikálních podnětů, pomocí tepla zářením vodičů, chladu při-kládáním kostek ledu, nebo postřikem chladnou vodou nebo kelémem, u elektropunktury a elektroakupunktury pomocí elektrického proudu o velmi slabém napětí a intenzitě, u světelné akupunktury pomocí světelných zdrojů či laseru, u takzvané fonopunktury pomocí zvukových generátorů. Také je časté používání magnetopunktury s použitím buď stacionárního nebo pulzního magnetického pole.

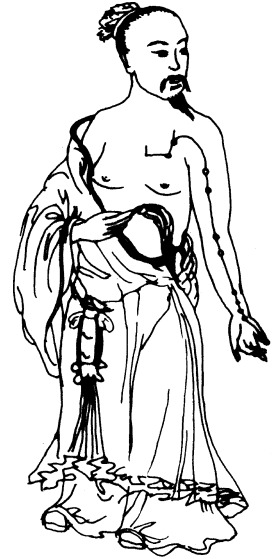
Popis průběhů drah

Dráha plic

Vnitřní průběh dráhy plic začíná ve střední části hrudní dutiny, smě-řuje dolů a dostává se do kontaktu se sdruženým orgánem - tlustým

střevem. Otáčí se zpět, jde podél ústí žaludku přes bránici do plic. Na povrch vystupuje ve druhém mezižebním prostoru uprostřed mezi linií prsní bradavky a podpaždím (bod P 1), stoupá k prvnímu mezižebří, stáčí se ke středu dvouhlavého svalu a k lokti. Dále probíhá nepřetržitě dolů podél radiální (palcové) strany předloktí, radiálně od výběžku kosti processus styloid radii (vřetenní kosti) v oblasti nad zápěstím, tam vchází do *cunkou* (na arterii radialis na zápěstí využívaný pro pulzovou diagnostiku). Dále pak přes břicho palce po radiální hranici až k nehtovému lůžku koncového článku palce v jedenáctém bodu dráhy. Od bodu na zápěstí P 7 vytváří větev jdoucí na radiální stranu ukazováku, kde se spojuje s dráhou tlustého střeva v bodě TS 1.

Dráha má 11 bodů.



Dráha tlustého střeva

Dráha tlustého střeva začíná na radiální straně (strana vedle palce) u nehtového lůžka posledního článku ukazováku. Podle něj postupuje do 1. meziprstního prostoru a pak v jamce mezi šlachou *m. extensor pollicis longus* a *brevis*. Dále po anterolaterální straně předloktí, na paži, na nejvyšší bod ramene, jde na krk, přes tváře k dolním zubům a dásním, pak se otáčí kolem horního rtu, křížuje symetrickou dráhu na filtru pod nosem a končí poblíž (0.5 proporcionálního cunu) nosního křídla, levá dráha na pravé straně a obráceně, kde se propojuje s dráhou žaludku.

Od 16. bodu dráhy se její vnitřní dráha dostává k sedmému krčnímu obratlu (bod zadní střední dráhy č. 14 ZS 14). Odtud se stáčí ke



klíční kosti pro komunikaci s plicemi. Pokračuje přes bránici až do tlustého střeva, svého příslušného orgánu a propojuje se až v bodě dráhy žaludku Ž 37.

Dráha tlustého střeva má celkem 20 bodů.

Dráha žaludku

Dráha žaludku začíná pod středem oční jamky a vytváří na obličejí jakousi podkovu jdoucí před ušním boltcem až za hranici vlasaté části hlavy v osmém bodě dráhy Ž 8.

Z obličejových bodů má spoje k uším, křížuje jazyk (Ž 1), z druhého bodu dráhy Ž 2 je spoj k přední střední dráze PS 24, jde dolů podél úhlu čelisti, pátým bodem dráhy Ž 5.

Obličejová větev pokračuje dolů z bodu Ž 5 podél hrdla ke klíční kosti přes bod devátý dráhy Ž 9 až k bodu Ž 11 v oblasti klíční kosti. Odtud má spoj se zadní střední dráhou v bodě ZS 14. Potom směřuje dopředu ke klíční kosti a tam se dráha rozděluje na zevní a vnitřní větev.

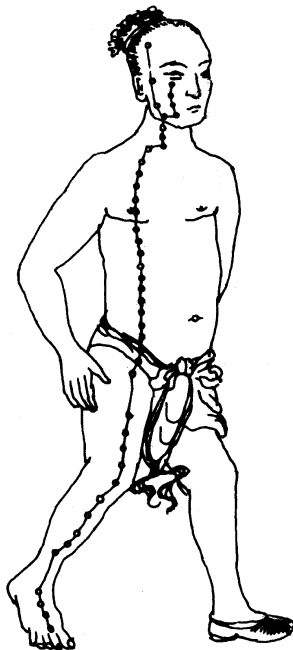
Vnitřní větev přímo běží z klíční kosti přes bránici do žaludku a propojuje se slezinou a sestupuje až třicátému bodu dráhy Ž 30.

Zevní větev (hlavní dráha) jde přímo dolů přes prsní bradavky až k pupeční krajině do dolní části břicha do třicátého bodu Ž 30, obě větve se v tomto bodě setkávají. Odtud sestupuje dráha dolů po přední straně stehna vnější straně holenní kosti až k bodu Ž 42 na nejvyšším bodě hřbetu nohy a na vnitřní stranu posledního článku druhého prstu nohy k bodu Ž 45.

Vedlejší větev vystupuje z třicátého šestého bodu Ž 36 a končí na vnitřní straně posledního článku třetího prstu nohy.

Další vedlejší větev vystupuje z bodu na hřbetu nohy Ž 42 a propojuje se s dráhou sleziny na vnitřní straně konce palce nohy v prvním bodě dráhy sleziny SS 1.

Dráha žaludku má celkem 45 bodů.



Dráha sleziny (sleziny – slinivky)

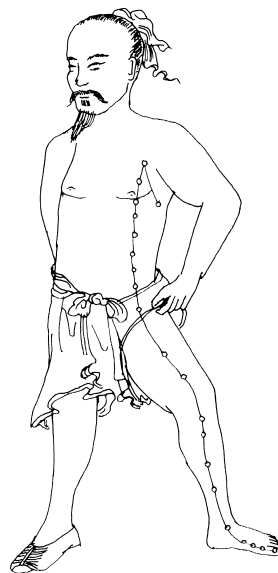
Dráha sleziny začíná na vnitřní (mediální) straně posledního článku palce nohy v bodě SS 1. Odtud pokračuje po hranici bílé a červené kůže na vnitřní straně nohy k vnitřnímu kotníku. Potom jde po zadní ploše holenní kosti a střední ploše bérce před dráhou jater do devátého bodu SS 9, na vnitřní (anteromediální) straně kolena. Prochází dál vnitřní stranou stehna a vstupuje do břišní dutiny. V dvanáctém bodě SS 12 se dráha větví na hlavní a vnitřní větev.

Hlavní větev stoupá podél dráhy až do bodu č. 21 SS 21.

Vnitřní větev prochází slezinou a propojuje se s žaludkem. Odtud stoupá bránicí, přes prsa k jícnu, do úst ke kořeni jazyka.

Větev z žaludku pak jde nahoru přes bránici a vstupuje do srdce, kde se spojuje s dráhou srdce.

Dráha má celkem 21 bodů.



Dráha srdce

Dráha srdce začíná v srdci, prochází bránicí a vstupuje do tenkého střeva. Potom se vrací do srdečního systému, vede kolem srdce, běží kolem jícnu nahoru, spojuje se s očima, vstupuje do mozku a jde do uší. Otvírá se a rozprostírá na špičce jazyka.

Ze srdečního systému jde nahoru do pravé plíce, pak příčně do podpaždí na spodním okraji 3. žebra, první bod S 1. Probíhá na vnitřní straně paže směrem k mediálnímu epikondylu po ulnární straně předloktí. Prochází body S 3 a S 7 a projde až na vnitřní stranu malíku a končí na vnitřní straně posledního



článku malíku, do bodu S 9, kde se spojuje s dráhou tenkého střeva v jejím prvním bodě TeS 1.

Dráha srdce má celkem 9 bodů.

Dráha tenkého střeva

Dráha tenkého střeva začíná na vnější (ulnární) straně malíku prvním bodem TeS 1. Odtud stoupá podél vnější (ulnární) strany zápěstí kolem proc. styloid. ulnae, mění směr na vnitřní stranu lokte, dále pak po vnější straně paže k lopatce. Tam krouží kolem lopatky (vytváří trojúhelníkové uspořádání) a ramene, setkává se s bodem zadní střední dráhy ZS 14. Zde se rozděluje na dvě větve, vnější a vnitřní.

Vnitřní větev sestupuje do plic k propojení se srdcem, přechází přes bránici do tenkého střeva. Čchi pak jde až dolů do bodu dráhy žaludku Ž 39.

Vnější větev stoupá do klíční kosti po krku do dolní čelisti až do osmnáctého bodu TeS 18. Odtud pak hlavní větev jde do vnější strany očního koutku a do posledního bodu dráhy TeS 19, potom vstupuje do ucha.

Vedlejší větev jde z TeS 18 do vnitřního očního koutku, kde se spojuje s dráhou močového měchýře v jejím prvním bodě MM 1.

Dráha tenkého střeva má celkem 19 bodů.



Dráha močového měchýře

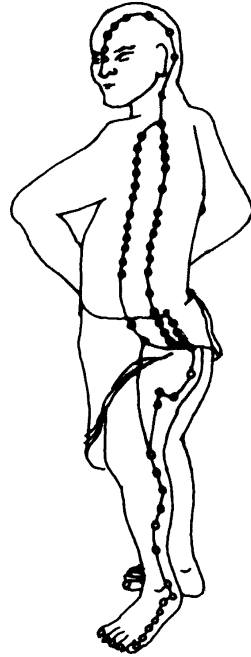
Dráha močového měchýře začíná u vnitřního očního koutku v prvním bodu dráhy MM 1, stoupá k čelu, prochází bodem MM 2, dále k temeni, kde mají obě symetrické dráhy spoje na vrcholku hlavy s dráhou zadní střední v bodě ZS 20, vlastní dráha pokračuje dolů do záhlaří, kde se v desátém bodě MM 10 větví. Obě větve jdou dolů, jedna 1.5 cunu od obratlů, druhá o 3 cuny dále od sloupce obratlů, z bodu MM 10 jde spojka do zadní střední dráhy ZS 14.

Dráha probíhající blíže k páteři pokračuje po středu zadní plochy stehna. V podkolenní jamce v bodu MM 40 se spojuje se zevní dráhou.

Zevní dráha, probíhající dále od páteře, se v oblasti ledvin propojuje přes tělní dutiny s ledvinami a močovým měchýřem, prochází gluteální krajinou bodem č. 30 dráhy žlučníku Žl 30 do již zmíněného bodu MM 40.

Hlavní dráha pak klesá dolů po zadní a vnější straně lýtka k boční straně nohy až k malíku nohy do posledního bodu dráhy MM 67 na laterální straně malíku nohy u rohu nehtového lůžka, který je propojen přes chodidlo spojnicí s dráhou ledvin.

Dráha má celkem 67 bodů.



Dráha ledvin

Dráha ledvin začíná na vnitřním konci malíku nohy, jde na chodidlo, kde vystupuje v jeho první třetině bodem L 1. Postupuje podél člunkovité kosti na zadní část vnitřního kotníku, který obkružuje, stoupá nahoru po vnitřní ploše bérce, prochází svým desátým bodem L 10 až k prvnímu bodu přední střední dráhy PS 1. Vstupuje do nitra těla, do pohlavních orgánů a nahoru v čáře půl cunu od středové linie těla do bodu č. 21 L 21. Pak pokračuje nahoru v čáře asi 2 c od středové linie těla do podklíčkové krajiny bodu L 27.



Vnitřní větev, která začíná v prvním bodě přední střední dráhy PS 1, jde dozadu kolem konečníku (anus) přes první bod zadní střední dráhy ZS 1, nahoru podél páteře až do bodu ZS 4 v oblasti ledvin. Odtud vstupuje do ledvin a propojuje se s močovým měchýřem. Z ledvin prochází játry, prochází bránicí, vstupuje do plic a postupuje podél hrtanu, končí u kořene jazyka. Čchi se pak dostává do uší a rozprostírá se u kořene jazyka.

Vedlejší větev vystupuje z každé plíce, má spoje k srdci a jde do prsou, kde se napojuje na dráhu obalu srdce.

Dráha ledvin má celkem 27 bodů.

Dráha obalu srdce

Vnitřní průběh dráhy obalu srdce začíná v oblasti prsou. Odtud vstupuje do perikardu (ochranného obalu srdce), svého hlavního orgánu. Potom prochází bránicí do břicha, kde je v kontaktu s horní, střední a dolní částí břišní dutiny. Pak se vrací do perikardu, jde podél jícnu (esophagus). Dráha pokračuje vzhůru, spojuje se s očima a vstupuje do mozku.

Hlavní větev jde z prsou a vystupuje na povrch 1 cun vedle prsní bradavky ve svém prvním bodu OS 1 a odtud jde mezi dráhami plic a srdce k podpažní rýze. Sestupuje dolů středem vnitřní částí ruky, až dosáhne střed vrcholu prostředníku v bodě OS 9.

Vedlejší větev, která jde z dlaně z osmého bodu OS 8, běží podél prsteníku k jeho konci a tam se spojuje s dráhou tří ohříváčů.

Dráha obalu srdce má celkem 9 bodů.



Dráha tří ohříváčů

Dráha tří ohříváčů začíná u nehtového lůžka na ulnární straně špičky prsteníku (na straně směrem k malíku), pokračuje po straně prstení-

ku, mezi čtvrtým a pátým metakarpem po dorzální straně (hřbetu) zápěstí, uprostřed zevní strany předloktí přes olecranon po střední části horní části paže až na rameno, kde se kříží s dráhou žlučníku, má spoj k zadní střední dráze do bodu ZS 14.

Vnitřní dráha jde podél klíční kosti do hrudníku, kde se rozděluje na dvě větve.

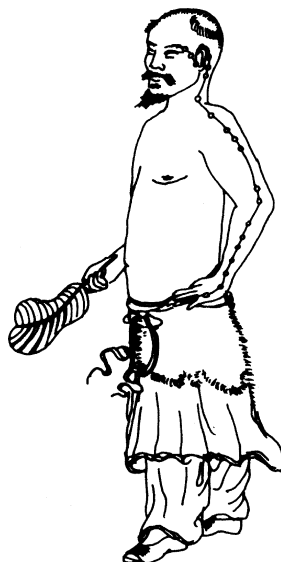
Vnitřní větev se spojuje s perikardem a sestupuje přes bránici dolů do břicha, kde se propojí s horní, střední a dolní částí břišní dutiny, propojuje se dolů k bodu dráhy močového měchýře MM 39.

Hrudní větev jde nahoru z hrudi do klíční kosti, kde se spojí s hlavní dráhou pokračující od ramena na krk a obkružuje ušní boltec, končí v bodě TO 23.

V sedmáctém bodě TO 17 vstupuje do ucha a jde do oka, zde krouží směrem vzhůru a vrací se do ucha, začíná vpředu. Prochází přes body TO 21, TO 22 na vnější straně obočí v bodě TO 23 u zevního okraje obočí.

Od bodu TO 23 jde spojnice k bodu Žl 1, kde se spojuje s dráhou žlučníku.

Dráha tří ohříváčů má celkem 23 bodů.



Dráha žlučníku

Dráha žlučníku vychází z vnějšího očního koutku v prvním bodě Žl 1, jde šikmo do Žl 2 v jamce před uchem vzhůru do dolního rohu čela do bodu dráhy žaludku Ž 8, pak sestupuje dozadu za ucho do Žl 12. Odsud se vrací na čelo v bodu Žl 14, sestupuje ke dvacátému bodu Žl 20. Dráha vytváří ve spánkové části hlavy složitý systém celkem dvacetí bodů.

Z bodu Žl 20 jsou spoje do bodu TeS 17, pak dozadu do zadní střední dráhy k bodu ZS 14.

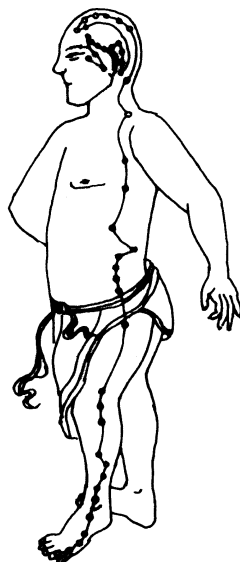
Retroaurikulární větev prochází bodem dráhy tří ohříváčů TO 17, vrací se zpět k zevnímu očnímu koutku do bodu Žl 1, sestupuje do tváře, jde dolů podél krku dolů do klíční kosti, kde se střetává s hlavní dráhou.

Vnitřní větev dále sestupuje vně a do hrudníku, přes bránici k propojení s játry a vstupuje do svého hlavního orgánu žlučníku, odtud dolů k okraji stydké krajiny a příčně do oblasti kyčle do bodu Žl 30.

Hlavní dráha pokračuje dolů k bodu Žl 21, dosáhne klíční kost, projde podpažní jamkou po straně hrudníku přes volný okraj žeber, v oblasti kyčle se setkává s vnitřní větví. Sestupuje dolů ve středové linii vnější části nohy před kotníkem, přes Žl 41 a končí na špičce čtvrtého prstu na noze.

Vnitřní větev z bodu Žl 41 běží do oblasti palce na noze, kde se spojuje s dráhou jater.

Dráha žlučníku má celkem 44 bodů.



Dráha jater

Dráha jater začíná na vnější straně posledního článku palce nohy prvním bodem J 1. Běží nahoru po nártu nohy, prochází bodem J 4, 1 cun před středem vnitřního kotníku, 8 cunů nad kotníkem se kříží s dráhou sleziny, stoupá po vnitřní straně nohy k vnitřní straně kolena. Potom běží stále nahoru po vnitřní straně stehna k pubické krajině do oblasti klína, točí se kolem zevních genitálií, vstupuje do spodní části břicha do bodu J 14, projde bodem J 13. Z bodu J 13 se větví do břicha.

Vnitřní větev běží vzhůru, točí se kolem žaludku, vstupuje do jater a propojí se s žlučníkem. Odtud pokračuje nahoru, prochází bránicí a větví se do kostální a podžeberní oblasti. Pak vystupuje podél hrdla do nosohltanu a otvírá se do očí, pokračuje nahoru a dostává se do mozku, prochází ušima a větví se v čele ke spojení se zadní střední dráhou na vrcholku hlavy.



Větev, která se zvedá z očního systému, běží dolů do tváře, otáčí se kolem vnitřního povrchu rtů. Spojuje se s jazykem po stranách jazyka.

Větev začínající v játrech jde přes bránici, vtéká do plic a jde dolů do střední dutiny břišní, kde se propojí s dráhou plic.

Dráha jater má celkem 14 bodů.

Dráha přední střední

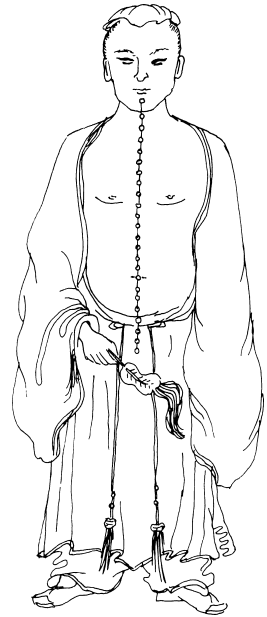
Přední střední dráha řídí všechny jinové dráhy těla, a proto se jí říká moře jinu.

Má také vztahy k sexuálním a reprodukčním funkcím těla.

Přední střední dráha začíná dolním Dantian pod pupkem, větví se v bodě PS 1. Běží dolů, krouží kolem vnějších pohlavních orgánů do pubické oblasti, jde nahoru po přední střední linii břicha, hrudníku, krku až do PS 24, pod spodním rtem uprostřed brady.

Vedlejší dráha se otáčí kolem rtů, dostane se do ZS 28, kde se spojuje se zadní střední dráhou, větví se a stoupá tvářemi do Ž 1 pod očima, tam čchi vstupuje do mozku.

Přední střední dráha má celkem 24 bodů.



Dráha zadní střední

Zadní střední dráha řídí všechny jangové dráhy těla, a proto se také nazývá moře jangu.

Zadní střední dráha začíná v dolním Dantian pod pupkem a vynoří se v perineu v prvním bodě přední střední dráhy PS 1, běží dozadu, krouží se kolem anusu a pak se dostane do svého prvního bodu ZS 1. Stoupá nahoru po střední dráze zad, vstupuje do ledvin v bodě ZS 4. Prochází bo-

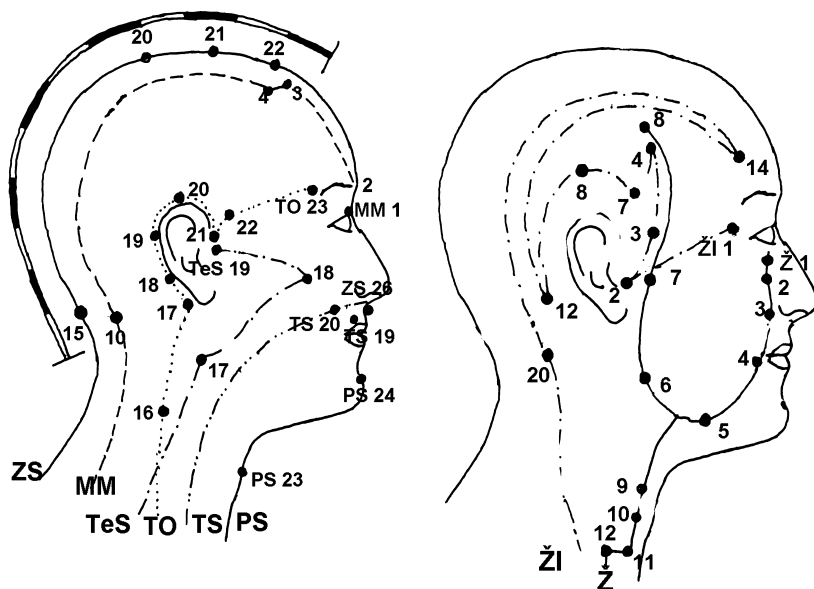
dem ZS 14 a týlní částí krku, dostává se do ZS 16, kde vstupuje do mozku. Znovu se vynoří a stoupá k vrcholku hlavy a jde po střední linii vpřed, sestupuje čelem až ke špičce nosu. Z rýhy mezi horním rtem a nosní přepážkou v bodě ZS 26 zatáčí kolem rtů a dojde do bodu ZS 28, kde se napojuje na přední střední dráhu.

Zadní střední dráha má dohromady 28 bodů.

Obrázky akupunkturních bodů

Akupunkturní body v oblasti hlavy

Pro větší přehlednost jsme akupunkturní body oblasti hlavy nechali ve dvou obrázcích.



Obrázek vlevo zachycuje dráhy:

Močového měchýře - začíná vedle vnitřního očního koutku bodem MM1 a vystupuje z oblasti hlavy a krku v místě označeném MM.